

Montageanleitung



Safe Post II

**für wärmegeämmte Folien- und Bitumendächer
mit Trapezblech- oder Holzunterkonstruktion
Geprüft nach: EN 795 Klasse A, B und C**

access group gmbh

Rudolf-Diesel-Str.9, 78467 Konstanz, Tel: +49-7531-4571980, Fax +49-7531-4571989
E-Mail: info@access-group.de www.access-group.de www.shop.access-group.de
Geschäftsführer: Wolfgang Haberbosch, Handelsregister Konstanz HRB 381952
Umsatzsteuer – Ident – Nr.: DE225415946

Montagewerkzeug

- Schraubenschlüssel
- Drehmomentschlüssel
- Bohrmaschine
- Stahlbohrer \varnothing 22 mm
- Säge zum Durchtrennen der PVC-Distanzhülse
- Schmiermittel zum Einsprühen oder Einschmieren des Gewindebolzens (Empfehlung: Gleitmo WSP5040 Spray, OKS250 Paste)
- 8 mm Sechskantbus für das Anziehen des Gewindestifts mit Innensechskant Bolzenschneider

Material

- Grundplatte
- Gewindebolzen
- Scheibe \varnothing 60/17 mm
- Scheibe DIN 440 \varnothing 56/17 mm
- Sechskantmutter DIN 439 M 16
- Bogen
- M 16 Sechskantmutter DIN 980
- M 16 Sechskantmutter DIN 985
- Unterlegscheibe
- Ringschraube DIN 580 M 16
- Rohr \varnothing 25, 250 mm lang, nur bei Bedarf
- Kippdübel M8, 300 mm
- Abdeckscheibe \varnothing 80 mm selbstklebend

wichtige Hinweise

- Die Gesamtstärke der Wärmedämmung darf 250 mm nicht überschreiten. Bei einer Wärmedämmung über 250mm müssen die Kippdübel angefertigt werden.
- Bei Holzunterkonstruktion: min. Holzstärke 20mm

Montagevorgang

Bestimmen Sie die erforderliche Position des Safe Post II.

Zeichnen Sie mit einem Stift die Umriss der Grundplatte nach und markieren Sie die vier Bohrlöcher.

Bei Trapezblech: Achten Sie bei der Positionierung darauf, dass die Befestigungsmittelpunkte auf eine Hochsicke treffen.

Bei Foliendach: Entfernen Sie die Transportmutter.

Bei Bitumen: Lassen Sie die Mutter im Gewinde, bis das Eindichten abgeschlossen ist. So vermeiden Sie eine Verschmutzung des Innengewindes sowie des Gewindestiftes (Gewindestift mit Schmiermittel einsprühen), den Sie am Schluss zur Montage des Safe Post II Bügels eindrehen.



Safe Post II

Bei Foliendach: Drehen Sie den Gewindestift ein und ziehen Sie ihn mit einem Inbusschlüssel 20 Nm an.

Entfernen Sie Mutter und Unterlegscheibe von den vier M 8 Kippdübeln.

Schneiden Sie die mitgelieferten Distanzhülsen aus Kunststoff auf die richtige Länge zu. **Wichtig: 10 mm kürzer als die Wärmedämmung.**

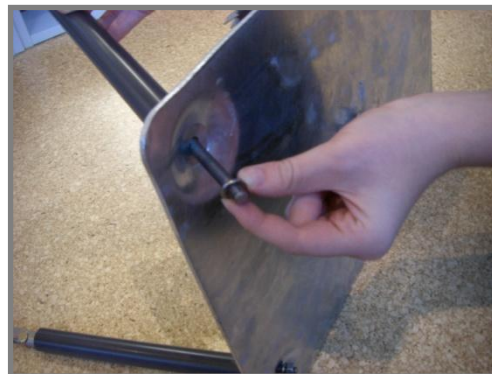
Führen Sie die Kippdübel in die zugeschnittenen Distanzhalter ein und stecken Sie beides in die vorgesehenen Bohrungen der Grundplatte.

Achten Sie vor dem Einstecken der Kippdübel darauf, dass mind. vier Umdrehungen der Gewindestange am Kippmechanismus herausschauen, so dass dieser automatisch um 90° kippen kann und die Platte hält.

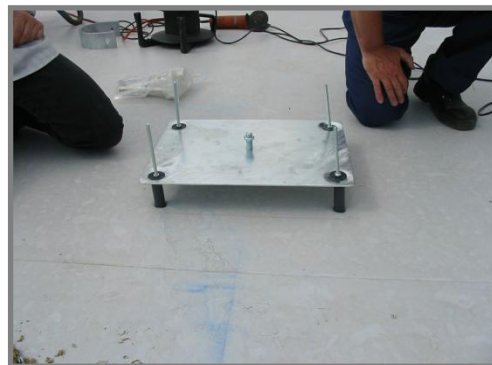


Safe Post II

Schrauben Sie zur Fixierung des Kippmechanismus´ nun Unterlegscheibe und Mutter auf die vier Gewindestäbe der Kippdübel.



Setzen Sie die Platte mit den eingebauten Kippdübeln in die Bohrlöcher ein, so dass sie auf der Folie aufliegt.



Lösen Sie die Muttern an den Gewindestangen etwas und bewegen Sie die Stangen vorsichtig nach unten, so dass die Kippdübel umfallen. Anschließend ziehen Sie die Gewindestangen wieder nach oben und die Muttern an.



Safe Post II

Trennen Sie die überstehenden Gewindestangen mit Hilfe eines Bolzenschneiders oder einer Flex knapp über der Mutter ab.



Um eine Beschädigung der Dachbahn, die über die Grundplatte gelegt wird, zu vermeiden, kleben Sie über die Vertiefungen die mitgelieferten PVC-Scheiben.



Im Folgenden wird die Montage des Safe Post II mit Dachbahn beschrieben, auf den abgebildeten Fotos fehlt diese jedoch.

Legen Sie die vorbereitete Dachbahn über die Grundplatte. Die Bahn sollte 10 – 15 cm größer sein als die Grundplatte.



Setzen Sie die Neoprendichtung über die Bohrschraube bzw. den Gewindebolzen auf die Dachbahn.

Safe Post II

Setzen Sie die Unterlegscheibe auf die Neoprendichtung.



Schrauben Sie darüber die flache Sechskantmutter und ziehen Sie diese mit 20 Nm fest an und fetten sie diese davor ein.



Setzen Sie den Bügel des Safe Post II mit dem größeren Loch auf den Gewindebolzen / die Bohrschraube.



Safe Post II

Führen Sie die zweite Unterlegscheibe über den Gewindestift.



Schrauben Sie die selbstsichernde Sechskantmutter auf den Gewindestift und ziehen Sie sie mit 20 Nm an.

Achtung!

Verwenden Sie ein geeignetes Schmiermittel für die Mutter um ein festfressen zu vermeiden. z.B. Gleitmo WSP 5040



Stecken Sie die Ringöse oben in das kleinere Loch des Bügels und schrauben Sie diese von unten mit der Mutter mit 20 Nm fest.



Safe Post II

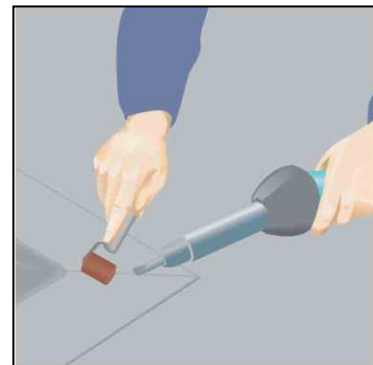
Fertig montierter Safe Post II



ABDICHTUNGSARBEITEN

Foliendach:

Die bauseits gelieferte Bahn wird vom Verleger fachgerecht um die Grundplatte verschweißt. Achten Sie bitte auf die Dichtigkeit und entfernen Sie davor Schmutzreste.



Bitumendach:

Wie gerade beschrieben, jedoch:

- ✓ reinigen Sie die Grundplatte. Lassen Sie die M 16 Transportschraube noch im Gewinde stecken, bis Sie die Grundplatte eingedichtet haben. So verhindern Sie das Verschmutzen des Innengewindes.
- ✓ überstreichen Sie die Grundplatte vollflächig mit flüssigem Bitumen
- ✓ schneiden Sie die erste Bitumenbahn so zu, dass sie ca. 15 bis 20 cm größer ist als die Grundplatte. In der Mitte der Bahn ein Loch für die M16 Schraube ausstanzen und danach die Bahn über der Grundplatte einflämmen.

access group gmbh

Safe Post II



- ✓ Zweite Bitumenbahn, wie oben beschrieben, zuschneiden und jetzt in der Mitte eine Aussparung von ca. 10 x 10 cm ausschneiden. So wird sichergestellt, dass später vom Bügel aus keine Reibungskräfte auf die Bahn einwirken. Danach die Bahn einflämmen und fest mit dem Untergrund verschweißen. Jetzt können Sie die M 16 Schraube herausdrehen und durch den M 16 Gewindestift ersetzen (Gewindestift mit Gleitmittel einsprühen oder einfetten).

Montageabschluss

Bitte überprüfen Sie nochmals alle Arbeitsschritte, damit sichergestellt ist, dass der Safe Post II richtig montiert wurde. Verwenden Sie bei der Montage das eingangs beschriebene Montagewerkzeug (vor allem beim Edelstahl) und verwenden Sie nur das oben genannte Befestigungsmaterial.

Sollten Sie Probleme bei der Montage haben, dann rufen Sie uns bitte an. Wir unterstützen Sie gerne.

access group gmbh

Rudolf-Diesel-Str.9, 78467 Konstanz, Tel: +49-7531-4571980, Fax +49-7531-4571989
E-Mail: info@access-group.de www.access-group.de www.shop.access-group.de
Geschäftsführer: Wolfgang Haberbosch, Handelsregister Konstanz HRB 381952
Umsatzsteuer – Ident – Nr.: DE225415946